



*Publiczne Liceum Ogólnokształcące
w Choroszczy*

**Analiza egzaminu maturalnego 2013
wg wskaźników EWD**

Opracowanie

Beata Gawryluk

I. Podstawa prawna

Rozporządzenie zmieniające rozporządzenie w sprawie nadzoru pedagogicznego Ministra Edukacji Narodowej z dnia 10 maja 2013 r. (Dz.U. z 2013 r., poz. 560)

II. Wskaźnik trzyletni EWD

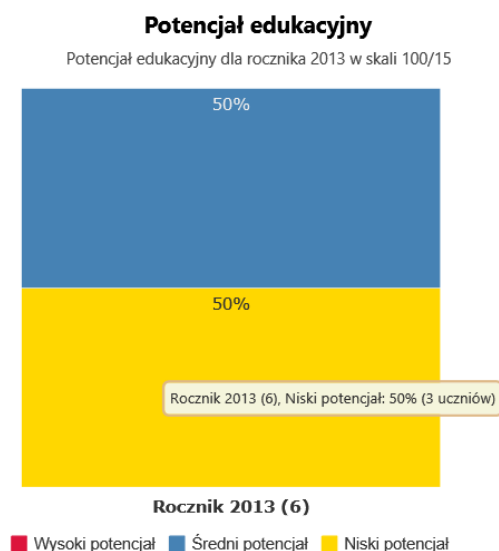
Dla liceów wskaźniki trzyletnie dostępne są od 2010 roku. Nasza szkoła jest szkołą, dla której jest brak wyników wskaźnika trzyletniego EWD, ponieważ w okresie, dla którego były wyliczane wskaźniki, jest mniej niż 20 połączeń z wynikami egzaminu maturalnego i gimnazjalnego. Ze względu na specyfikę "małej" szkoły nie wyliczane są wskaźniki EWD dla tego rodzaju szkół.

No obecnym etapie Kalkulator EWD 100 wersja 1.1 zawiera tylko moduł maturalny, który umożliwia przeprowadzenie analiz dla wyników maturalnych z matematyki (poziom podstawowy) w liceach.

III. Analiza EWD – matura z matematyki poziom podstawowy 2013

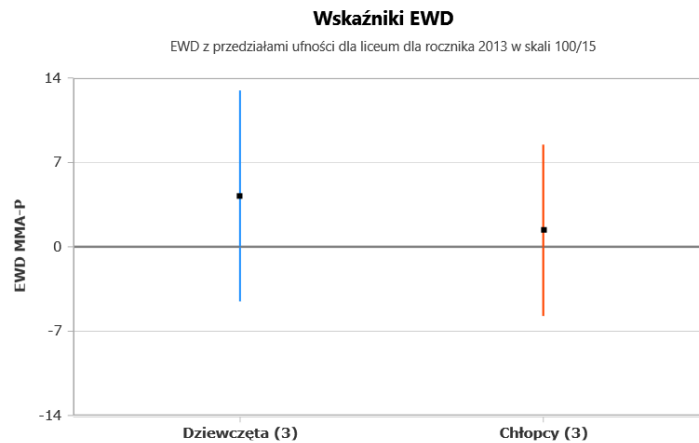
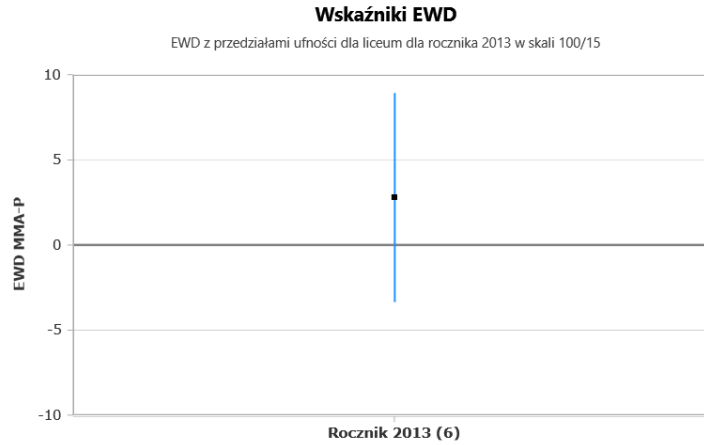
Ze względu, iż maturę z matematyki pisało 5 osób, nie należy wyciągać daleko idących wniosków.

1. Potencjał edukacyjny z matematyki



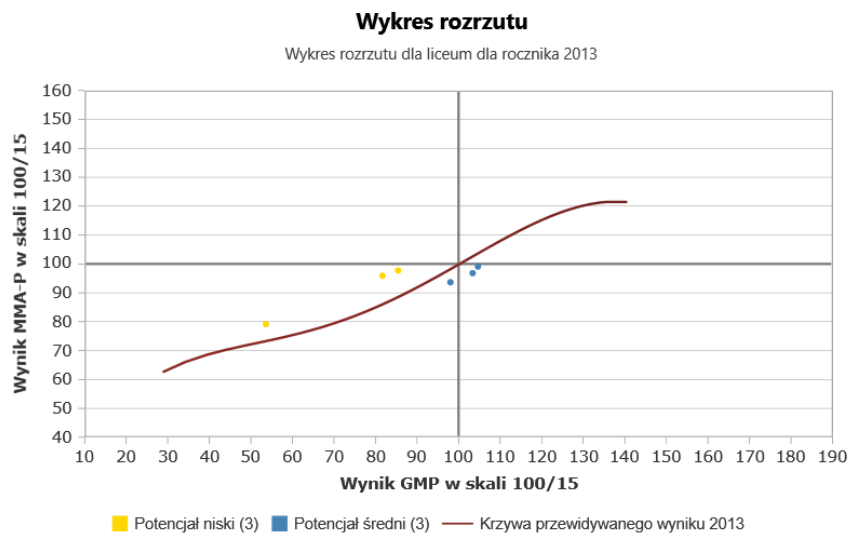
Większość osób zdających maturę z matematyki, to uczniowie o niskim (3) lub średnim (3) potencjale edukacyjnym.

2. Przedziały ufności



Analizując położenie przedziałów ufności możemy zauważyć, iż wskazuje na przeciętną efektywność nauczania, ale średnia wyników uzyskanych przez uczniów jest powyżej osi. Szerokie przedziały ufności świadczą o małej populacji badawczej.

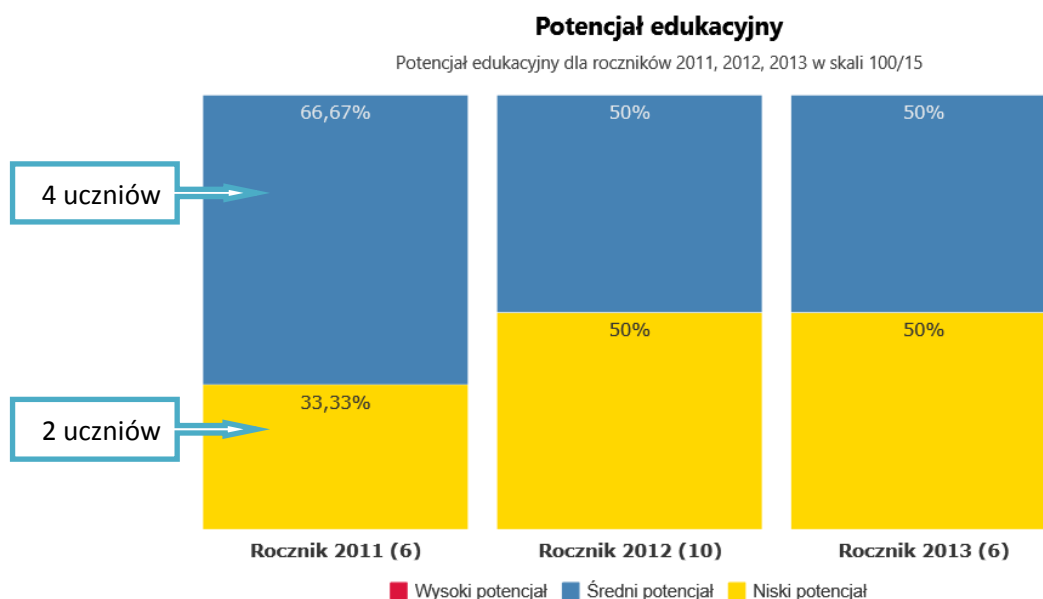
3. Wykres rozrzutu



Wykres rozrzutu wskazuje, iż uczniowie osiągnęli z matury z matematyki wyniki na miarę swoich możliwości. 3 uczniów o niskim potencjale uzyskało wyższe wyniki niż dla nich przewidywano.

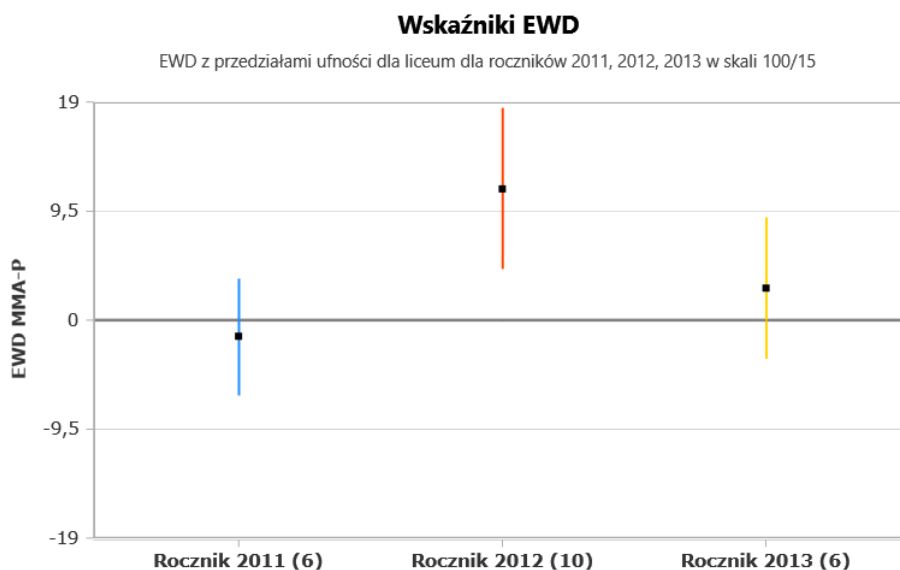
IV. Analiza porównawcza matury matematyki - poziom podstawowy roczników 2011,2012, 2013

1. Potencjał edukacyjny



Uczniowie zdający maturę w Publicznym Liceum Ogólnokształcącym to uczniowie o niskim i średnim potencjale edukacyjnym.

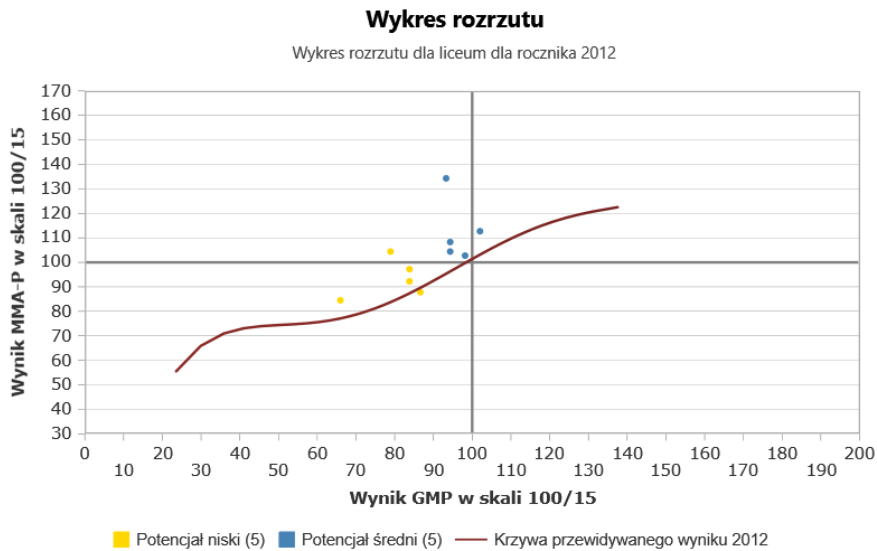
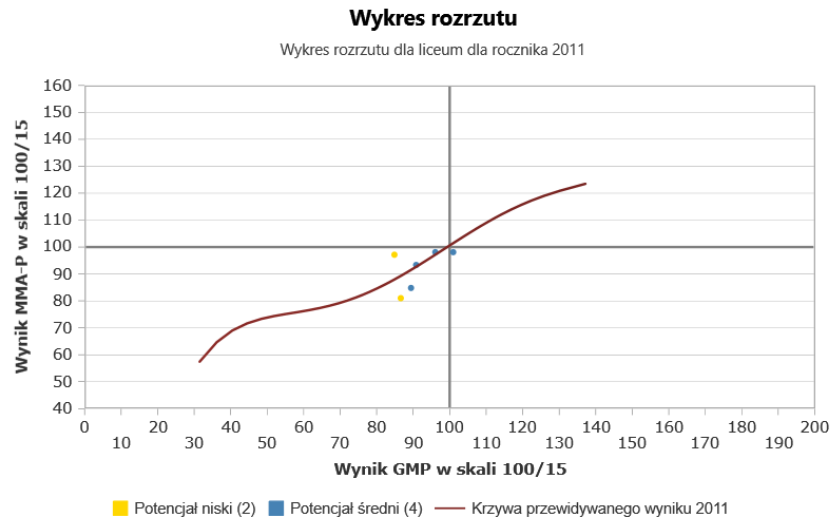
2. Wskaźniki EWD



Analizując wskaźnik EWD można zauważyć iż najlepsze wyniki uzyskali uczniowie z rocznika 2012. Uzyskali oni ponadprzeciętną efektywność nauczania. Wiąże się to z tym, iż to była najwyższa grupa badawcza spośród 3 badanych roczników.

Pozostałe grupy są zbyt mało liczebne. Można jednak przypuszczać, że osiągnęły one przeciętną efektywność nauczania.

3. Wykresy rozrzutu



Wykres rozrzutu dla uczniów z rocznika 2011 i 2012 wskazuje, iż zdecydowana większość osiągała z matury z matematyki z poziomu podstawowego wyniki powyżej wyników przewidywanych. Tylko 3 uczniów miało wyniki poniżej przewidywanych.